

Volební obvod –  
Poslanci podle stran

- ◆ SPD
- CDU

#### Okres 1

- 1 Betzdorf / Kirchen
- 2 Altkirchen
- 3 Linz am Rhein / Rengsdorf
- 4 Neuwied
- 5 Bad Marienberg / Westerburg
- 6 Montabaur
- 7 Diez / Nassau
- 8 Koblenz / Lahnstein
- 9 Koblenz
- 10 Bendorf / Weißenthurm
- 11 Andernach
- 12 Mayen
- 13 Remagen / Sinzig
- 14 Bad Neuenahr / Ahrweiler

#### Okres 2

- 15 Cochem-Zell
- 16 Rhein-Hunsrück
- 17 Bad Kreuznach
- 18 Kirn / Bad Sobernheim
- 19 Birkenfeld
- 20 Vulkaneifel
- 21 Bitburg-Prüm
- 22 Wittlich
- 23 Bernkastel-Kues / Morbach / Kirchberg
- 24 Trier / Schweich
- 25 Trier
- 26 Konz / Saarburg

#### Okres 3

- 27 Mainz I
- 28 Mainz II
- 29 Bingen am Rhein
- 30 Ingelheim am Rhein
- 31 Nierstein / Oppenheim
- 32 Worms
- 33 Alzey
- 34 Frankenthal
- 35 Ludwigshafen am Rhein I
- 36 Ludwigshafen am Rhein II
- 37 Mutterstadt
- 38 Speyer

#### Okres 4

- 39 Donnersberg
- 40 Kusel
- 41 Bad Dürkheim
- 42 Neustadt an der Weinstraße
- 43 Kaiserslautern I
- 44 Kaiserslautern II
- 45 Kaiserslautern-Land
- 46 Zweibrücken
- 47 Pirmasens-Land
- 48 Pirmasens
- 49 Südliche Weinstraße
- 50 Landau in der Pfalz
- 51 Germersheim

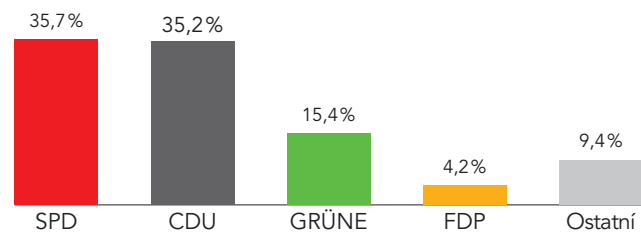
## Volby do 16. Zemského sněmu

Šestnáctý Zemský sněm byl zvolen 27. března 2011 na dobu pěti let. Přitom získala strana SPD 35,7%, strana CDU 35,2%, strana BÜNDNIS 90/DIE GRÜNEN 15,4%, strana FDP (Liberální demokratická strana) 4,2% a ostatní strany 9,5% hlasů. Na základě těchto výsledků přísluší Zemskému sněmu 42 poslanců frakce SPD, 41 poslanců frakce CDU a 18 poslanců frakce BÜNDNIS 90/DIE GRÜNEN. Toto vychází z následujícího volebního systému: Každý volič v Porýní-Falci disponuje prvním a druhým volebním hlasem. V 51 volebních obvodech jsou mandáty přímo rozdělovány na základě prvního volebního hlasu (hlas volebního obvodu). Počtem druhých volebních hlasů (hlasů spolkové země) je rozpočítáno 50 poslanců. Pro volby je spolková země rozdělena do čtyř okresů s 51 volebními obvody.

## Výsledky za spolkovou zemi 2011

	Hlas volebního obvodu		Hlas spolkové země	
	Počet	%	Počet	%
Počet oprávněných voličů	3.088.199		3.088.199	
Volilo	1.908.734	61,8	1.908.734	61,8
Neplatné hlasy	53.598	2,8	40.547	2,1
Platné hlasy	1.855.136	97,2	1.868.187	97,9
SPD	699.572	37,7	666.817	35,7
CDU	684.065	36,9	658.474	35,2
GRÜNE	263.703	14,2	288.489	15,4
FDP	82.340	4,4	79.343	4,2
Ostatní	125.456	6,8	175.064	9,4

Vzhledem k chybám v zaokrouhlení se hlasovací lístky nesčítají pokaždé na 100%.



### Impressum

Vydavatel: prezident Zemského sněmu Porýní-Falc –  
referát práce s veřejností, Deutschhausplatz 12, 55116 Mainz  
Telefon: 06131/208-2206, Fax: 06131/208-2263

www.landtag.rlp.de  
1. vydání červenec 2011

### Kontakty

Frakce SPD	telefon: 208-3226	fax: 208-4224
Frakce CDU	telefon: 208-3309	fax: 208-4309
Frakce BÜNDNIS 90/DIE GRÜNEN	telefon: 208-3130	fax: 208-4131



česká verze

## ZEMSKÝ SNĚM PORÝNÍ-FALCE

16. volební období  
2011–2016

LANDTAG  
RHEINLAND-PFALZ

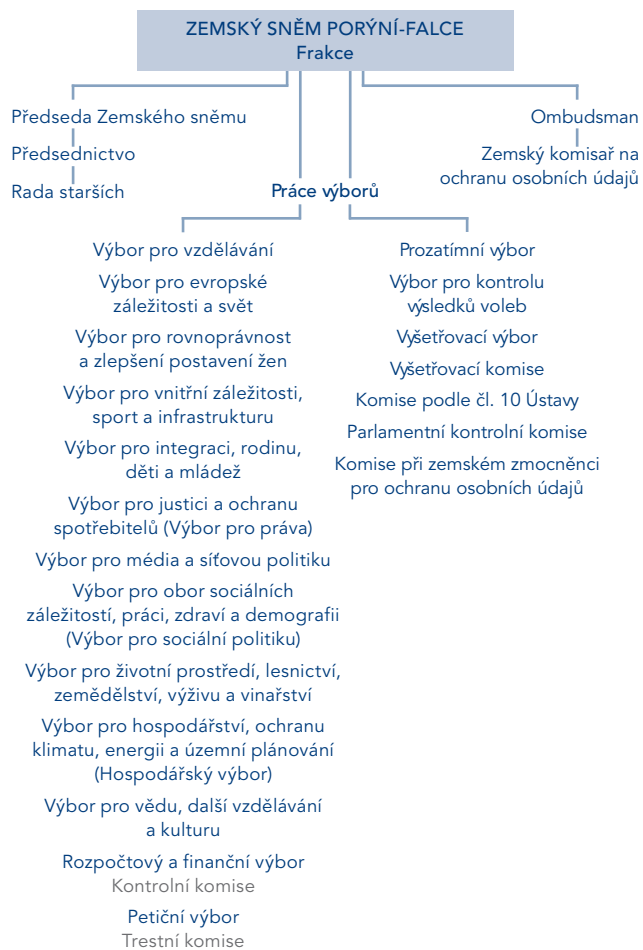


## Úkoly Zemského sněmu

Zemský sněm plní více funkcí, mimo jiné volí ministerského předsedu, předsedu Účetního dvora a ombudsmana. K této tzv. volební funkci náleží i funkce zákonodárná, neboť Zemský sněm má taktéž za úkol projednávat a schvalovat zemské zákony.

Ke specifickým právům Zemského sněmu patří také právo rozpočtové. O tom, zda a v jaké výši budou na určitou věc poskytnuty finance, mají totiž poslední slovo poslanci. Stále důležitější je i kontrola vlády. Za tímto účelem musí být kdykoli zemská vláda k dispozici Zemskému sněmu.

Zásadní význam má pro Zemský sněm styk s veřejností. Na rozdíl od správy a soudů, jež rozhodují neveřejně, Zemský sněm jedná a rozhoduje veřejně, aby si občané mohli vytvořit vlastní názor na to, co se v parlamentu projednává.



## Organizace Zemského sněmu

Nejvyšším orgánem Zemského sněmu je plénium; to je shromáždění všech 101 poslanců Zemského sněmu. Schází se cca. 25krát ročně.

Kromě toho se zde nachází 13 odborných výborů, ke kterým patří například rozpočtový a finanční výbor, hospodářský výbor či výbor pro sociální politiku. Oproti 25 plenárním zasedáním se ročně koná cca. 145 zasedání výborů ve stejném časovém období.

V čele tzv. správních orgánů stojí předseda Zemského sněmu, který reprezentuje Zemský sněm navenek a řídí plenární zasedání. Spolu se třemi místopředsedy tvoří představenstvo Zemského sněmu, jež se mimo jiné účastní jmenování i propouštění zaměstnanců.



Předsednictvo Zemského sněmu:  
viceprezident Heinz-Hermann Schnabel (CDU), prezident Joachim Mertes (SPD), viceprezidentka Hannelore Klamm (SPD) a viceprezident Dr. Bernhard Braun (BÜNDNIS 90/DIE GRÜNEN)



Rada starších, která se skládá z předsednictva Zemského sněmu a z dalších 11 poslanců, se schází pravidelně každý týden před každým plenárním zasedáním, aby projednala program jednání a stanovila délku jednotlivých proslavů.

## Frakce v Zemském sněmu

Poslanci ze stejné politické strany tvoří frakci. V Zemském sněmu jsou zastoupeny tři frakce: frakce SPD (Sociální demokracie) s 42 poslanci, frakce CDU (Křesťansko-demokratická unie) s 41 poslanci a frakce BÜNDNIS 90/DIE GRÜNEN (Spolek 90/Zelení) s 18 poslanci. Úloha frakcí spočívá v koordinaci parlamentní činnosti svých členů a v řízení průběhu parlamentní práce.



Předsednictvo frakce SPD:  
místopředseda Günther Ramsauer, místopředsedkyně Astrid Schmitt, právní zástupce Clemens Hoch, předseda Hendrik Hering, parlamentní jednatelka Barbara Schleicher-Rothmund, místopředseda Alexander Fuhr, místopředseda Carsten Pörksen, místopředsedkyně Ulla Brede-Hoffmann



Předsednictvo frakce CDU:  
místopředseda Dr. Adolf Weiland, parlamentní jednatel Hans-Josef Bracht, místopředsedkyně Marlies Kohnle-Gros, předsedkyně Julia Klöckner, místopředseda Christian Baldauf, místopředseda Dr. Josef Rosenbauer, místopředseda Alexander Licht



Předsednictvo frakce BÜNDNIS 90/DIE GRÜNEN:  
parlamentní jednatel Nils Wiechmann, místopředsedkyně Jutta Blatzheim-Roegler, předseda Daniel Köbler, místopředsedkyně Anne Spiegel