

Okręgi wyborcze według partii

- ◆ SPD
- CDU

Okręg 1

- 1 Betzdorf / Kirchen
- 2 Altkirchen
- 3 Linz am Rhein / Rengsdorf
- 4 Neuwied
- 5 Bad Marienberg / Westerburg
- 6 Montabaur
- 7 Diez / Nassau
- 8 Koblenz / Lahnstein
- 9 Koblenz
- 10 Bendorf / Weißenthurm
- 11 Andernach
- 12 Mayen
- 13 Remagen / Sinzig
- 14 Bad Neuenahr / Ahrweiler

Okręg 2

- 15 Cochem-Zell
- 16 Rhein-Hunsrück
- 17 Bad Kreuznach
- 18 Kirn / Bad Sobernheim
- 19 Birkenfeld
- 20 Vulkaneifel
- 21 Bitburg-Prüm
- 22 Wittlich
- 23 Bernkastel-Kues / Morbach / Kirchberg
- 24 Trier / Schweich
- 25 Trier
- 26 Konz / Saarburg

Okręg 3

- 39 Donnersberg
- 40 Kusel
- 41 Bad Dürkheim
- 42 Neustadt an der Weinstraße
- 43 Kaiserslautern I
- 44 Kaiserslautern II
- 45 Kaiserslautern-Land
- 46 Zweibrücken
- 47 Pirmasens-Land
- 48 Pirmasens
- 49 Südliche Weinstraße
- 50 Landau in der Pfalz
- 51 Germersheim

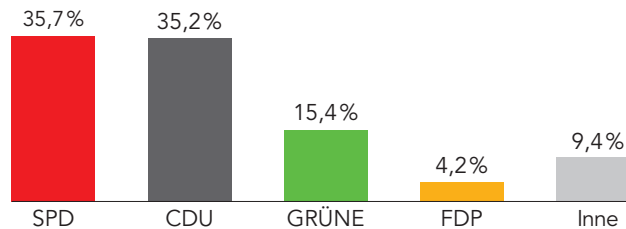
Wybory do 16 landtagu

16 landtag został wybrany 27 marca 2011 roku na pięć lat. Podczas tych wyborów partia SPD otrzymała 35,7 %, partia CDU 35,2%, partia BÜNDNIS 90/DIE GRÜNEN 15,4 %, FDP 4,2% a inne partie 9,5% głosów. Na podstawie tych wyników w skład landtagu wchodziły frakcje SPD z 42, CDU z 41 i BÜNDNIS 90/DIE GRÜNEN z 18 posłami. Opiera się to na następującym systemie wyborczym: Każdy z uprawnionych do wyborów w Nadrenii- Palatynacie ma tzw. pierwszy i drugi głos. W 51 okręgach wyborczych mandaty przydzielane są bezpośrednio na podstawie pierwszego głosu (głos z okręgu wyborczego), 50 posłów zostaje wybranych na podstawie liczby drugich głosów (lista kraju związkowego). Podczas wyborów land jest podzielony na cztery obwody z 51 okręgami.

Wyniki wyborów w kraju związkowym w roku 2011

	Lista z okręgu wyborczego		Lista kraju związkowego	
	liczba	%	liczba	%
Uprawnieni do wyborów	3.088.199		3.088.199	
Wyborcy	1.908.734	61,8	1.908.734	61,8
Nieważne głosy	53.598	2,8	40.547	2,1
Ważne głosy	1.855.136	97,2	1.868.187	97,9
SPD	699.572	37,7	666.817	35,7
CDU	684.065	36,9	658.474	35,2
GRÜNE	263.703	14,2	288.489	15,4
FDP	82.340	4,4	79.343	4,2
Inne	125.456	6,8	175.064	9,4

Ze względu na zaokrąglenia liczb nie w każdym przypadku sumuje się do 100%.



Stopka redakcyjna

Wydawca: prezydent landtagu Nadrenii-Palatynatu –
Referat Promocji, Deutschhausplatz 12, 55116 Mainz
Telefon: 06131 / 208-2206, Fax: 06131 / 208-2263
www.landtag.rheinland-pfalz.de
1 nakład lipiec 2011

Kontakt

Frakcja SPD	Telefon: 208-3226	Fax: 208-4224
Frakcja CDU	Telefon: 208-3309	Fax: 208-4309
Frakcja BÜNDNIS 90/DIE GRÜNEN	Telefon: 208-3130	Fax: 208-4131



wersja polska

LANDTAG NADRENIIPALATYNATU

16 kadencja
2011–2016

LANDTAG
RHEINLAND-PFALZ

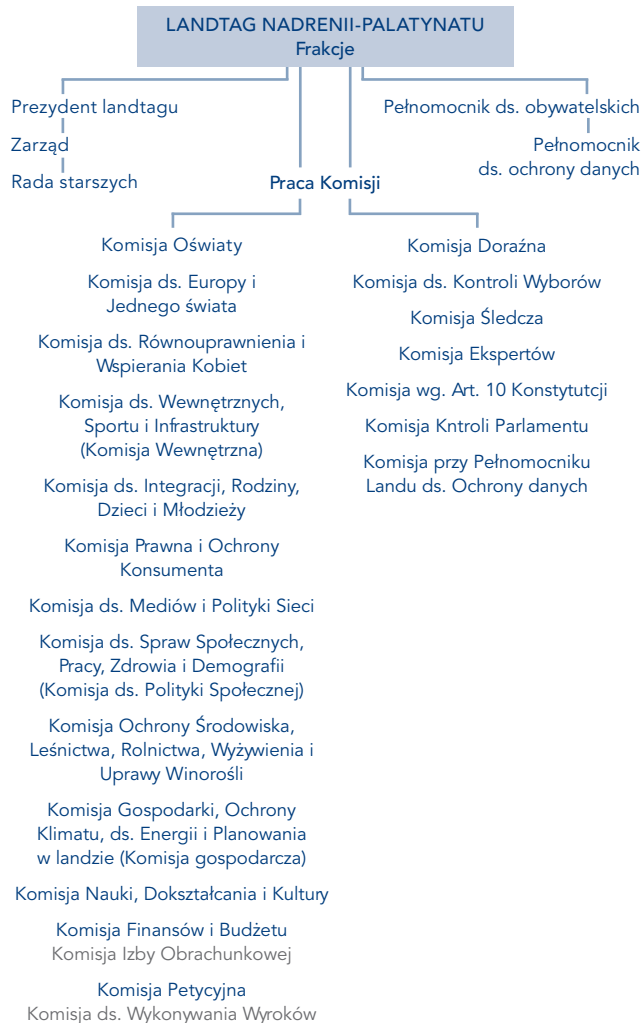


Zadania landtagu

Landtag wypełnia wiele funkcji, m.in. wybiera premiera, prezydenta Izby Obrachunkowej i pełnomocnika ds. obywatelskich. Oprócz tej tzw. funkcji wyborczej, ważna jest też funkcja ustawodawcza. Zadaniem landtagu jest bowiem tworzenie i wydawanie uchwał na szczeblu kraju związkowego.

Do szczególnych praw landtagu należy też prawo ustanawiania budżetu. Ponieważ czy i w jakiej wysokości będą wydzielone pieniądze na jakiś cel - tutaj posłowie mają ostatnie słowo.

Jedną z centralnych cech landtagu jest jawność. W odróżnieniu od administracji czy sądownictwa landtag obraduje i decyduje jawnie, aby obywatele mogli wyrobić sobie własne zdanie na temat tego, co jest ustalane w parlamencie.



Organizacja landtagu

Głównym organem landtagu jest plenum. Plenum jest zebraniem wszystkich 101 posłów, które to odbywa się około 25 razy do roku.

Oprócz plenum istnieje 13 komisji, np.: Komisja ds. Budżetu i Finansów, Komisja Gospodarki i Komisja ds. Spraw Społecznych, Rodziny i Zdrowia i inne. W tym samym czasie do liczby 25 obrad plenarnych dochodzi około 145 posiedzeń komisji.

Na szczycie tzw. organów kierowniczych stoi prezydent. Prezydent reprezentuje landtag na zewnątrz oraz przewodzi zebraniom plenarnym. Wraz z trzema wiceprezydentami tworzy on zarząd, który m.in. bierze udział w nominacji i zwalnianiu pracowników administracji landtagu.



Zarząd landtagu:
wiceprezydent Heinz-Hermann Schnabel (CDU),
prezydent Joachim Mertes (SPD),
wiceprezydent Hannelore Klamm (SPD),
wiceprezydent Dr. Bernhard Braun (BÜNDNIS 90/DIE GRÜNEN)



Rada Starszych składa się z zarządu landtagu i z dalszych 11 posłów, spotyka się regularnie co tydzień przed każdym zebraniem plenarnym, aby omówić jego harmonogram i ustalić czas przemówień.

Frakcje

Posłowie należący do tej samej partii tworzą w landtagu frakcję. Obecnie reprezentowane są trzy frakcje: frakcja SPD (Sojaldemokratyczna Partia Niemiec) w liczbie 42 posłów, frakcja CDU (Unia Chrześcijańskich Demokratów) w liczbie 41 posłów i frakcja BÜNDNIS 90/DIE GRÜNEN (PRZYMIERZE 90/ZIELONI) w liczbie 18 posłów. Zadaniem frakcji jest koordynacja działalności parlamentarnej jej członków i kierowanie przebiegiem pracy parlamentarnej.



Zarząd frakcji SPD:
wiceprzewodniczący Günther Ramsauer, wiceprzewodnicząca Astrid Schmitt, radca Clemens Hoch, przewodniczący Hendrik Hering, dyrektor parlamentarny Barbara Schleicher-Rothmund, wiceprzewodniczący Alexander Fuhr, wiceprzewodniczący Carsten Pörksen, wiceprzewodnicząca Ulla Brede-Hoffmann



Zarząd frakcji CDU:
wiceprzewodniczący Dr. Adolf Weiland, dyrektor parlamentarny Hans-Josef Bracht, wiceprzewodnicząca Marlies Kohnle-Gros, przewodnicząca Julia Klöckner, wiceprzewodniczący Christian Baldauf, wiceprzewodniczący Dr. Josef Rosenbauer, wiceprzewodniczący Alexander Licht



Zarząd frakcji BÜNDNIS 90/DIE GRÜNEN:
dyrektor parlamentarny Nils Wiechmann, wiceprzewodnicząca Jutt Blatzeim-Rogler, przewodniczący Daniel Köbler, wiceprzewodnicząca Anne Spiegel