

Députés par circonscription selon les partis

- ◆ SPD
- CDU

**District 1**

- 1 Betzdorf / Kirchen
- 2 Altenkirchen
- 3 Linz am Rhein / Rengsdorf
- 4 Neuwied
- 5 Bad Marienberg / Westerburg
- 6 Montabaur
- 7 Diez / Nassau
- 8 Koblenz / Lahnstein
- 9 Koblenz
- 10 Bendorf / Weißenhurm
- 11 Andernach
- 12 Mayen
- 13 Remagen / Sinzig
- 14 Bad Neuenahr / Ahrweiler

**District 2**

- 15 Cochem-Zell
- 16 Rhein-Hunsrück
- 17 Bad Kreuznach
- 18 Kirn / Bad Sobernheim
- 19 Birkenfeld
- 20 Vulkaneifel
- 21 Bitburg-Prüm
- 22 Wittlich
- 23 Bernkastel-Kues / Morbach / Kirchberg
- 24 Trier / Schweich
- 25 Trier
- 26 Konz / Saarburg

**District 3**

- 27 Mainz I
- 28 Mainz II
- 29 Bingen am Rhein
- 30 Ingelheim am Rhein
- 31 Nierstein / Oppenheim
- 32 Worms
- 33 Alzey
- 34 Frankenthal
- 35 Ludwigshafen am Rhein I
- 36 Ludwigshafen am Rhein II
- 37 Mutterstadt
- 38 Speyer

**District 4**

- 39 Donnersberg
- 40 Kusel
- 41 Bad Dürkheim
- 42 Neustadt an der Weinstraße
- 43 Kaiserslautern I
- 44 Kaiserslautern II
- 45 Kaiserslautern-Land
- 46 Zweibrücken
- 47 Pirmasens-Land
- 48 Pirmasens
- 49 Südliche Weinstraße
- 50 Landau in der Pfalz
- 51 Gernersheim

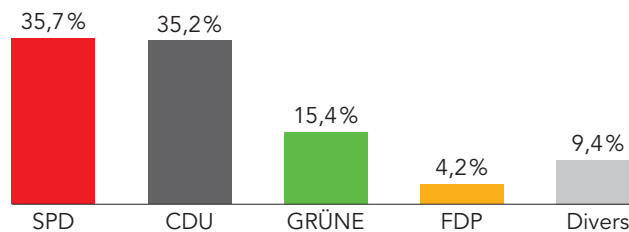
## Election du 16ème Landtag

Le 16ème Landtag a été élu pour une durée de cinq ans le 27 mars 2011. A cette occasion, le parti social-démocrate (SPD) obtint 35,7%, l'union démocratique chrétienne (CDU) 35,2%, le parti des Verts (BÜNDNIS 90/DIE GRÜNEN) 15,4%, le parti libéral (FDP) 4,2% et divers autres partis 9,5% des suffrages. Chaque électeur inscrit en Rhénanie-Palatinat a une première et deuxième voix. Cela tient du système électoral suivant: dans les 51 circonscriptions les mandats sont directement accordés au moyen de la première voix (suffrages de la circonscription électorale). 50 députés sont élus grâce au nombre de deuxièmes voix (suffrages du land). Pour les élections, le land est divisé en 4 districts avec 51 circonscriptions électorales.

## Election du Landtag 2011

	Suffrages des circonscriptions		Suffrages du land	
	nombre	%	nombre	%
Electeurs inscrits	3.088.199		3.088.199	
Electeurs	1.908.734	61,8	1.908.734	61,8
Suffrages non valables	53.598	2,8	40.547	2,1
Suffrages valables	1.855.136	97,2	1.868.187	97,9
SPD	699.572	37,7	666.817	35,7
CDU	684.065	36,9	658.474	35,2
GRÜNE	263.703	14,2	288.489	15,4
FDP	82.340	4,4	79.343	4,2
Divers	125.456	6,8	175.064	9,4

Dû à une erreur d'arrondi le résultat des pourcentages des voix additionnés n'est pas toujours de 100%.



### Edition

Editeur: Le président du Landtag de Rhénanie-Palatinat –  
Section Publicité, Deutschhausplatz 12, 55116 Mainz,  
Telefon: 06131 / 208-2206, Fax: 06131 / 208-2263  
[www.landtag.rheinland-pfalz.de](http://www.landtag.rheinland-pfalz.de)  
Mise à jour: juillet 2011

### Contacts

Groupe parlementaire SPD	Téléphone: 208-3226	Fax: 208-4224
Groupe parlementaire CDU	Téléphone: 208-3309	Fax: 208-4309
Groupe parlementaire BÜNDNIS 90/DIE GRÜNEN	Téléphone: 208-3130	Fax: 208-4131



version française

# LE LANDTAG DE LA RHÉNANIE-PALATINAT

16ème législature  
2011 – 2016

LANDTAG  
RHEINLAND-PFALZ

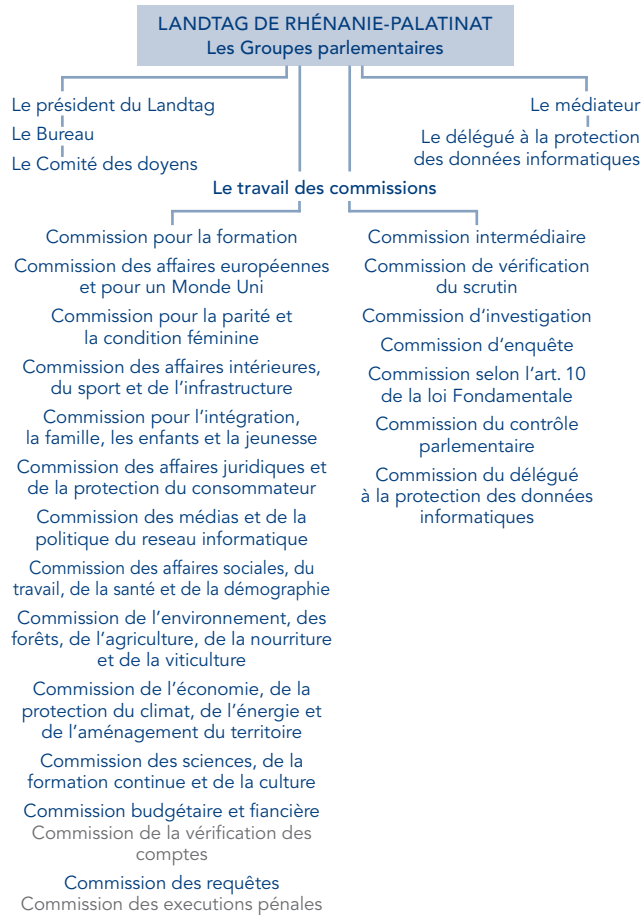


# Les fonctions du Landtag

Le Landtag a de multiples fonctions dont, entre autres, la tâche d'élire le ministre-président, le président de la cour des comptes et le médiateur. Outre cette fonction électorale, le parlement a un rôle législatif. En effet, le parlement doit également délibérer et décider/promulguer les lois du land.

Le contrôle exercé sur le gouvernement devient de plus en plus important. A cet effet, le gouvernement doit, à toute heure, être à même de rendre raison au Landtag. Le droit d'approbation du budget appartient également aux droits particuliers du Landtag. En effet, les députés ont le dernier mot quant à l'octroi ou non de moyens financiers pour un projet et décident de l'importance de la somme.

Une autre fonction primordiale du Landtag est sa fonction publique. A la différence de l'administration et des tribunaux, qui ne prennent pas de décision publiquement, le Landtag délibère et décide/promulgue publiquement afin que les citoyennes et les citoyens puissent se faire une idée des sujets traités au Parlement.



# L'organisation du Landtag

L'assemblée plénière est l'organe principale du Landtag. Elle représente la réunion des 101 députés du Landtag. Elle se réunit environ 25 fois par an.

D'autre part, le Landtag se compose de 13 commissions spécialisées, entre autre la Commission budgétaire et financière, la Commission de l'économie et la commission pour affaires sociales. Aux 25 séances plénières annuelles s'ajoutent env. 145 séances de commissions durant la même période.

A la tête des organes de direction figure le président du Landtag. Il représente le Landtag à l'extérieur et dirige les séances plénières. En compagnie des trois vice-présidents, il forme le Bureau du Landtag qui, entre autres, est chargé de la nomination et du licenciement du personnel du Landtag.



Le Bureau du Landtag:  
Vice-Président Heinz-Hermann Schnabel (CDU),  
Président Joachim Mertes (SPD),  
Vice-Présidente Hannelore Klamm (SPD),  
Vice-Président Dr. Bernhard Braun (BÜNDNIS 90/DIE GRÜNEN)



Le Comité des doyens, composé du Bureau du Landtag et de 11 députés, se réunit régulièrement une semaine avant chaque séance plénière afin de discuter de l'ordre du jour et de fixer la durée des débats.

# Les groupes parlementaires

Les députés qui appartiennent au même parti politique forment un groupe parlementaire. Trois groupes parlementaires sont en ce moment représentés au Landtag: le parti social-démocrate (SPD) avec 42 députés, l'union démocratique chrétienne (CDU) avec 41 députés, et le parti des Verts (BÜNDNIS 90/DIE GRÜNEN) avec 18 députés. Les groupes parlementaires ont pour rôle de coordonner les activités parlementaires de leurs membres et de diriger le déroulement du travail parlementaire.



Bureau du groupe parlementaire du parti social-démocrate (SPD):  
Vice-Président Günther Ramsauer, Vice-Présidente Astrid Schmitt,  
Conseiller judiciaire Clemens Hoch, Président Hendrik Hering,  
Secrétaire parlementaire Barbara Schleicher-Rothmund,  
Vice-Président Alexander Fuhr, Vice-Président Carsten Pörksen,  
Vice-Présidente Ulla Brede-Hoffmann



Bureau du groupe parlementaire de l'union démocratique chrétienne (CDU):  
Vice-Président Dr. Adolf Weiland, Secrétaire parlementaire Hans-Josef Bracht,  
Vice-Présidente Marlies Kohnle-Gros, Présidente Julia Klöckner,  
Vice-Président Christian Baldauf, Vice-Président Dr. Josef Rosenbauer,  
Vice-Président Alexander Licht



Bureau du groupe parlementaire du parti des Verts (BÜNDNIS 90/DIE GRÜNEN):  
Secrétaire parlementaire Nils Wiechmann,  
Vice-Présidente Jutta Blatzeim-Roegler, Président Daniel Köbler,  
Vice-Présidente Anne Spiegel